



## INSTITUTO ELECTORAL Y DE PARTICIPACIÓN CIUDADANA DEL ESTADO DE JALISCO



# PASAPORTE DEMOCRÁTICO



## Este pasaporte democrático pertenece a:

Nombre:

Edad:

Estado de procedencia:

Municipio:

Ciudad:

Lugar de residencia:

Años viviendo en el extranjero:

Años vividos en México:



Desde las zonas más alejadas, un lazo profundo nos conecta con nuestra tierra querida, **Jalisco**. A pesar de la distancia, nunca hemos dejado de ser parte de la tierra que nos vio crecer. Hoy tenemos el poder de influir en nuestro estado a través de un acto que trasciende fronteras: **nuestro voto**.



A pesar de los kilómetros que nos separan, nuestras decisiones se entrelazan con las de nuestros compatriotas, generando un tejido de sueños y esperanzas que se extienden por México. Hoy, desde cualquier parte del mundo, somos jaliscienses votando con conciencia y corazón, recordando que, aunque estemos lejos, nuestra identidad sigue arraigada en nuestra casa, en nuestro Jalisco querido.



¿Cuántos somos? ¿Dónde andamos?	8
Top 10 de países con mexicanos	10
Población mexicana en Estados Unidos	11
Composición generacional	12
Intensidad migratoria por entidad federativa	14
Intensidad migratoria por municipio	16
La participación electoral	18
Modalidad de la votación extranjera en las elecciones de 2021	19
Participación por grupo de edad	20
Participación en las elecciones de 2021 por entidad federativa	21
Remesas para familias mexicanas	22
Remesas enviadas a Jalisco	23
¿Cómo participar desde el extranjero?	24
¿Por qué cargos podrás votar?	25
Ciudadanía mexicana residente en el extranjero	
¿Sabías que...?	26
¿Cómo tramitar tu INE desde el extranjero?	27
Para tramitar tu INE, realiza los siguientes pasos	28
¿Necesitas ayuda?	29
Fechas importantes para 2024	29
Para ejercer tu derecho en México existen tres modalidades de votación	30
Tramita tu INE	31
1. Voto electrónico por internet	32
2. Voto postal	34
3. Voto presencial	36
Participa desde el extranjero	38
Para desbloquear tus recuerdos...	40

Personas migrantes son aquellas que **dejan su lugar de origen o residencia para trasladarse a otro sitio diferente**, ya sea dentro de su mismo país o a otra nación distinta.



Actualmente, hay aproximadamente **12 120 633** personas mexicanas viviendo fuera de su país, de los cuales el **97.2%** vive en los Estados Unidos<sup>2</sup>.



La **causa** de la migración es variada, desde **situaciones de guerras, enfermedades, conflictos sociales, desastres naturales, cambios en las fronteras**, así como la **búsqueda de nuevas oportunidades**.

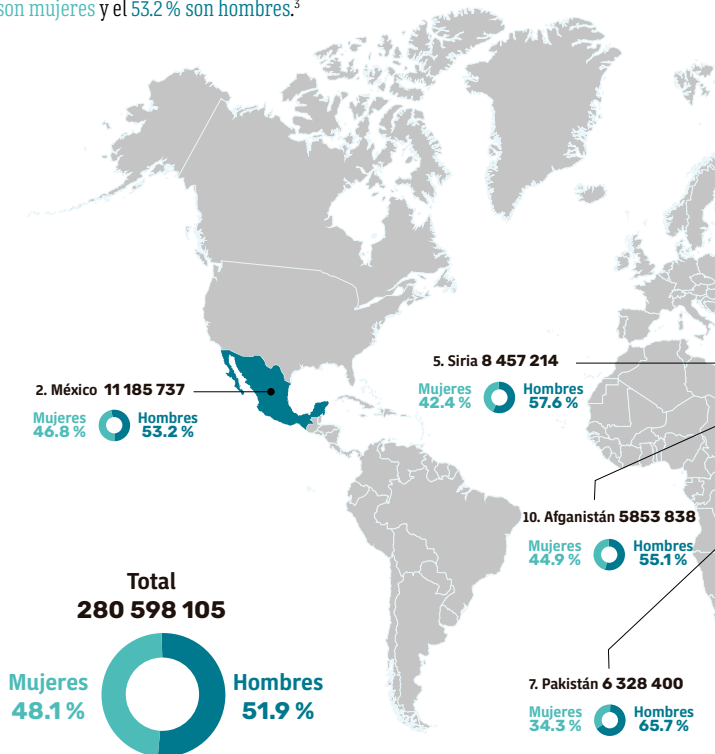


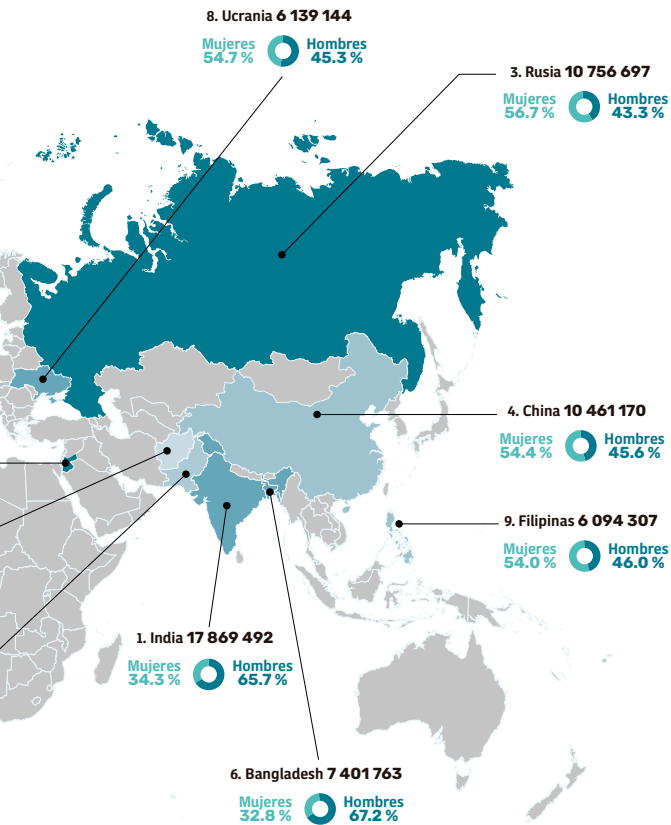
**Ellos y ellas también son parte de México, por lo que tienen derechos y poseen una voz para decidir qué quieren para su país de origen.**

# ¿Cuántos somos? ¿Dónde andamos?

## Población mexicana en otros países

México tiene el segundo lugar como país de origen de población migrante con 11 185 737 personas movilizadas, superado solo por India, de las cuales el 46.8 % son mujeres y el 53.2 % son hombres.<sup>3</sup>





## Top 10 de países con mexicanos

Emigrantes de México según país de destino (2020)

Países	Emigrantes
Estados Unidos	10 853 105
Canadá	86 780
España	60 854
Alemania	20 266
Guatemala	18 872
Francia	14 390
Bolivia	10 606
Chile	10 558
Italia	9 884
Reino Unido	9 726

El país con mayor número de migrantes mexicanas y mexicanos es, sin duda alguna, Estados Unidos recibiendo al 97 % de esta población. Para el año 2020, se registraron 10 853 105 mexicanas y mexicanos nuevos en Estados Unidos, el compartir fronteras puede responder a una de las razones por las que se da este suceso.

En segundo lugar, se encuentra Canadá, con 86 780 mexicanas y mexicanos, también localizado en el continente americano. De ahí continúan

algunos países de Europa como España, Alemania, Francia, Italia y Reino Unido (en respectivo orden). Aunque es en porcentajes más bajos, también se tiene movilidad con algunos países pertenecientes a Latino América como Guatemala, Bolivia y Chile.<sup>4</sup>

# Población mexicana en Estados Unidos

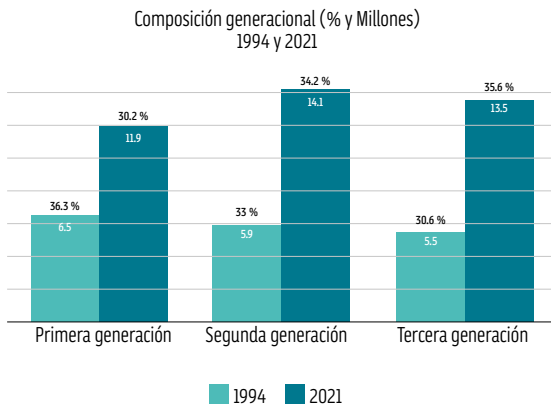
Población de Estados Unidos de origen mexicano en 2021

Tipo de población	Cantidad de personas	Porcentaje de la población
Población total	331 893 745	100 %
Población hispana	60 072 557	18.10 %
Población de origen mexicano	37 235 886	11.22 %
Inmigrantes	45 270 103	13.64 %
Inmigrantes mexicanos	10 697 374	3.22 %
Inmigrantes de América Latina	22 691 727	6.84 %
Población afroamericana	40 194 304	12.11 %

Según el censo aplicado en el 2021 en Estados Unidos por America Community Survey hay 37 235 886 mexicanas y mexicanos en este país y representan 11.22 % de la población total. Estando solo el 1 % por debajo de la población afroamericana.<sup>5</sup>

## Composición generacional

El crecimiento de personas migrantes residentes en Estados Unidos, que han nacido allá, ha crecido exponencialmente a lo largo del tiempo, tal como se muestra en la gráfica a continuación:

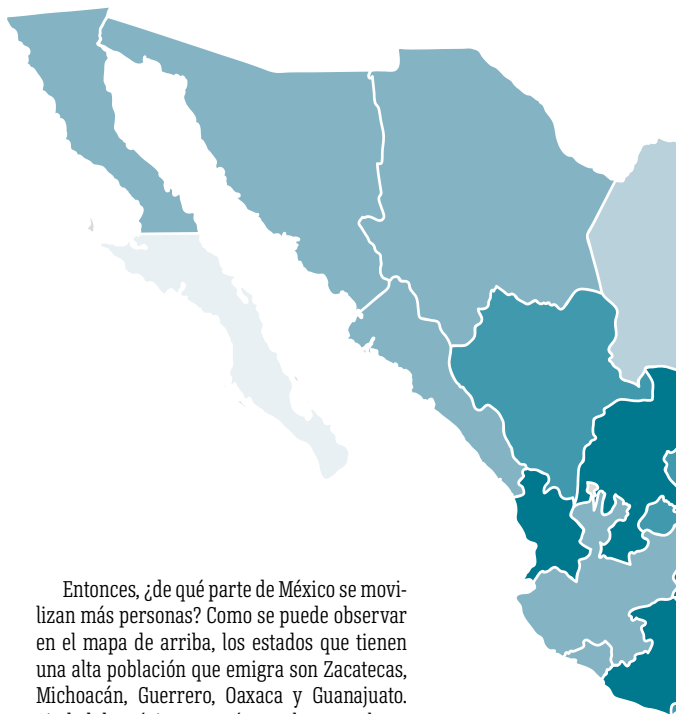


De esta población migrante, el 14.1 % reside como segunda generación y el 13.5 % pertenece a la tercera generación, esto en el año 2021. A comparación de 1994, donde las segundas generaciones apenas alcanzaban el 5.9 % de la población migrante en Estados Unidos.<sup>6</sup>

**Sabías que la principal causa por la que migran las personas de Jalisco es para reunirse con su familia en Estados Unidos.**



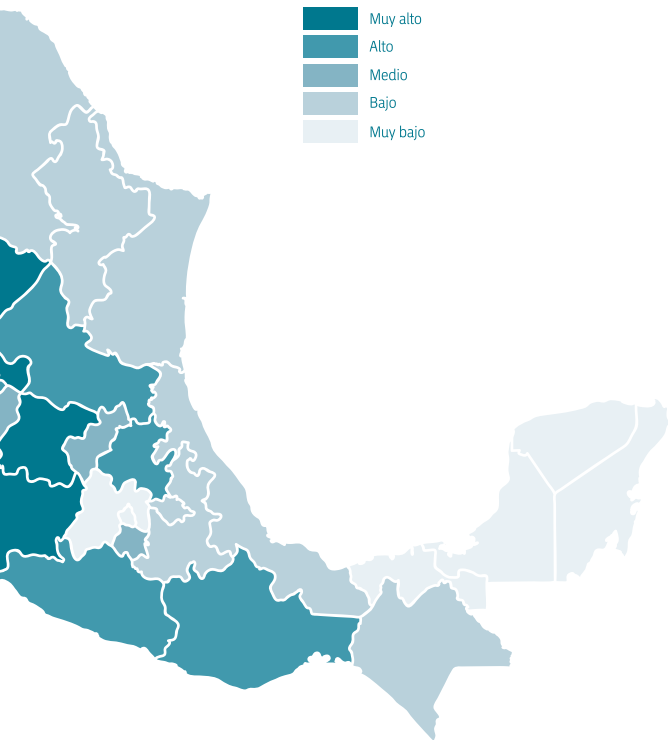
## Intensidad migratoria por entidad federativa



Entonces, ¿de qué parte de México se movilizan más personas? Como se puede observar en el mapa de arriba, los estados que tienen una alta población que emigra son Zacatecas, Michoacán, Guerrero, Oaxaca y Guanajuato. Ciudad de México, Yucatán y Tabasco se localizan como los más bajos. Y en el caso de Jalisco se encuentra en la posición 20, llegando a un porcentaje medio en el mapa.<sup>7</sup>

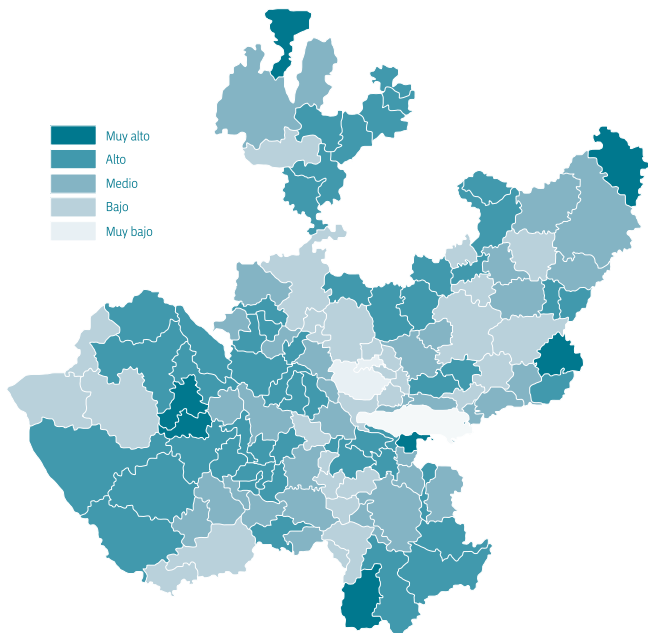


## Índice de intensidad migratoria según grado por entidad federativa, 2020

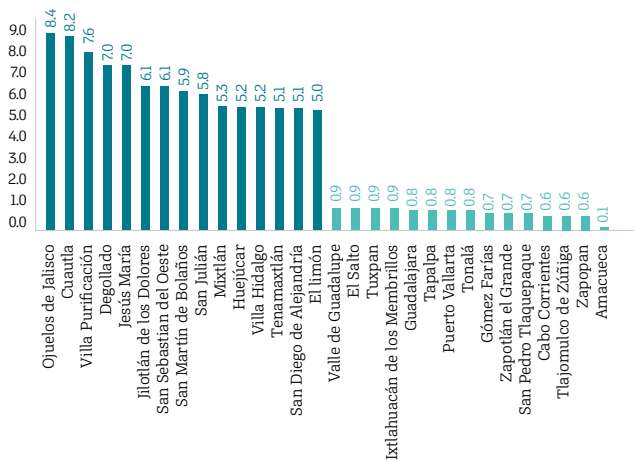


# Intensidad migratoria por municipios

Grado de intensidad migratoria México-Estados Unidos  
por municipio, Jalisco, 2020



## Municipios de Jalisco en 2020, con mayor y menor porcentaje de viviendas con migrantes con destino a Estados Unidos residentes en Estados Unidos



En Jalisco se puede identificar a Ojuelos como uno de los municipios con mayor intensidad migratoria, seguidos de Cuautla, Villa Purificación, Degollado y Jesús María. Los que cuentan con los menores porcentajes son Amacueca, Zapopan, Tlajomulco, Cabo Corrientes y San Pedro Tlaquepaque, tres de ellos pertenecientes al área metropolitana de Guadalajara.<sup>8</sup>

### Principales ciudades en las que reside la población jalisciense

Según el censo aplicado por Americana Community Survey en 2010, las principales comunidades de jaliscienses en Estados Unidos se encuentran localizadas en California, Arizona, Texas, Nuevo México, Nevada, Wisconsin, Idaho, Illinois, Indiana, Nueva York y Washington.

# La participación electoral

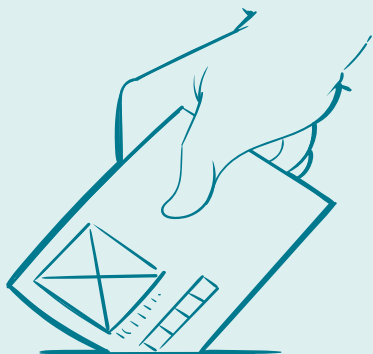
## Para las elecciones 2017-2018

Hubo **181 873** ciudadanos inscritos para votar desde el extranjero.

De estos, **81 232** fueron mujeres, el 44.66 %; y **100 641** fueron hombres, el 55.34 %.

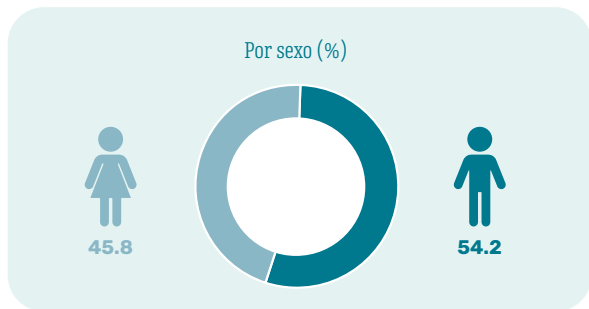
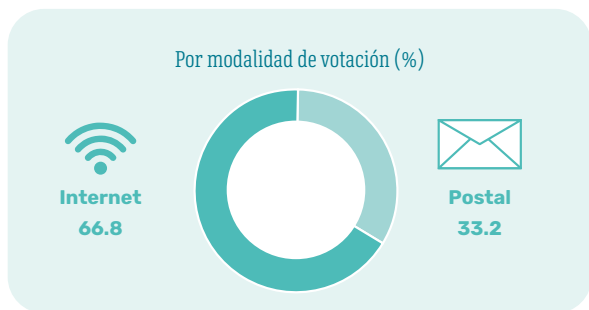
Al final se recibieron un total de **98 470** votos para presidencia de la República, con un 54.14 % de participación.

Para senadurías, se recibieron un total de **98 742** votos, contando con el 54.29 % de participación.

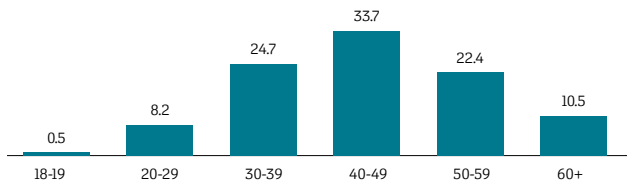


## Modalidad de la votación extranjera en las elecciones de 2021

Para las elecciones realizadas en el 2021 participó mediante las modalidades de postal e internet, en la cual este último fue el más utilizado con un 66.8 %, también se tuvo una mayor participación de hombres con un 54.2 %.<sup>9</sup>



## Participación por grupo de edad



Las personas de 40 a 49 años fueron las que tuvieron una mayor participación con el 33.7 %, seguida de las personas con un rango de edad de 30 a 39 años. Destacando que los grupos de entre 18 a 29 años en conjunto alcanzaron un 8.7 % de participación.<sup>10</sup>



## Participación en las elecciones de 2021 por entidad federativa

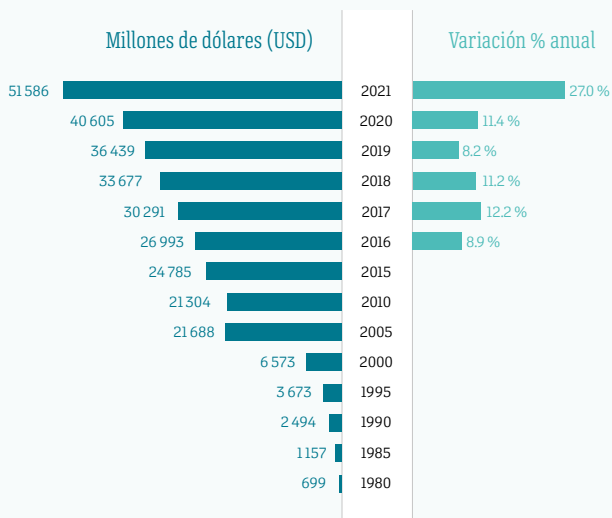
	Listadas	Total de votos	% participación
Baja California Sur	151	84	55.6 %
Colima	689	260	37.7 %
Chihuahua	1 970	1 089	55.3 %
Ciudad de México	12 226	8 906	72.8 %
Guerrero	2 656	1 118	42.1 %
Jalisco	5 317	2 642	49.7 %
Michoacán	3 979	1 564	39.3 %
Nayarit	994	383	38.5 %
Querétaro	992	638	64.3 %
San Luis Potosí	1 689	715	42.3 %
Zacatecas	1 640	654	39.9 %
<b>Total</b>	<b>32 303</b>	<b>18 053</b>	<b>55.9 %</b>

Las y los votantes del extranjero que más participaron, en relación a su lista nominal, fueron los pertenecientes a la Ciudad de México (72.8 %), Querétaro (64.3 %), Baja California Sur (55.6 %), Chihuahua (55.3 %) y Jalisco (49.7 %), teniendo una participación aproximada de la mitad o un poco más de la población.<sup>11</sup>

## Remesas para familias mexicanas

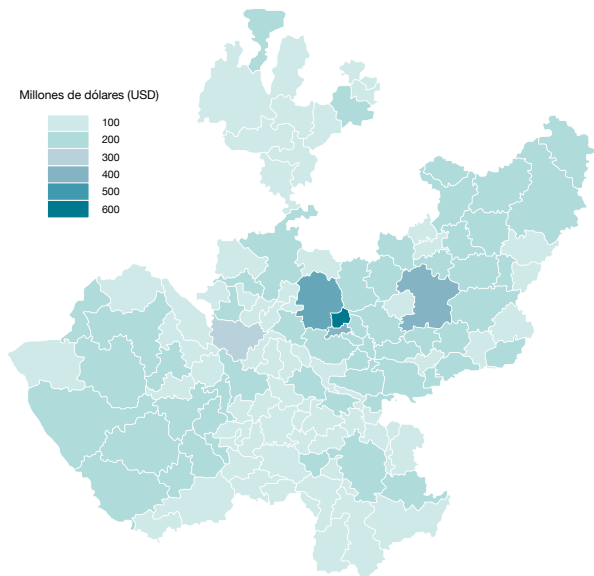


En cuanto a las remesas, desde 1980 hasta el año 2021 se ha tenido un aumento de un 73.7 % por ciento, recibiendo 51 586 millones de dólares solo de esta actividad.<sup>12</sup>





## Remesas enviadas a Jalisco



En Jalisco los municipios que tienen un mayor ingreso en las remesas son Guadalajara (12 %), Zapopan (7.8 %), Tlaquepaque (3.3 %), Tepatitlán (3.1 %) y Ameca (2.5 %). Se puede observar

que tres de estos municipios pertenecen al Área Metropolitana de Guadalajara, siendo estos también los más bajos con intensidad migratoria.<sup>13</sup>

¿Cómo participar desde el extranjero?

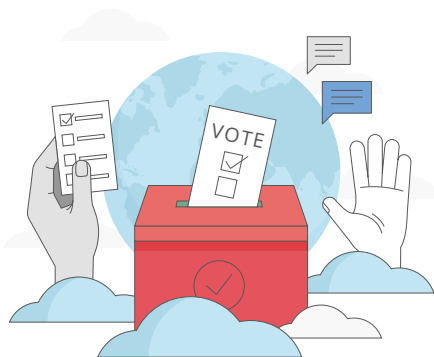
**¡Es tu oportunidad para ser parte activa de la democracia mexicana sin importar dónde te encuentres en el mundo! Sabemos que la distancia no define nuestra pasión por México, y es por eso que te compartimos todo lo que necesitas saber para ejercer tus derechos como ciudadano transnacional.**



## ¿Por qué cargos podrás votar?

En la actualidad, 22 estados de la república han incorporado en sus normas el derecho de votar desde el extranjero para la gubernatura, y en 9 de ellos también por diputaciones de representación proporcional locales.

Cargo	Localidad de origen
Presidencia	Todas las entidades
Senaduría	Todas las entidades
Gubernatura	Chiapas, Guanajuato, Jalisco, Morelos, Puebla y Yucatán
Jefatura de Gobierno	Ciudad de México
Diputación Migrante	Ciudad de México y Oaxaca
Diputación de Representación Proporcional	Jalisco



# Ciudadanía mexicana residente en el extranjero

## ¿Sabías que...?



## ¿Cómo tramitar tu INE desde el extranjero?

**Identifícate y participa en las decisiones más importantes de México.**

**Si resides en el extranjero y aún no cuentas con tu Credencial para Votar, o ya está vencida, tramítala sin costo en la embajada o consulado más cercano a tu domicilio y vota.**

**Se te permite solicitarla desde el país donde resides; solo deberás contar con 18 años cumplidos y tener un modo honesto de vivir.**

Las y los ciudadanos mexicanos que residen fuera del país tienen asegurado el poder ejercer sus derechos políticos electorales. Un elemento clave para ejercerlos es contar con la credencial para votar desde el extranjero.



## Para tramitar tu INE, realiza los siguientes pasos

### 1. Prepara tus documentos

En tu cita debes entregar tres documentos de identificación:  
Documento que acredite la nacionalidad;  
Identificación con fotografía; y  
Comprobante de domicilio.

### 2. Haz una cita

Llamando sin costo desde Estados Unidos y Canadá al 1(424) 309 0009 o a través de su sistema en línea: [citas.sre.gob.mx](https://citas.sre.gob.mx) y acude al consulado más cercano .

### 3. Durante la cita

Revisa que todos tus datos sean correctos y firma la solicitud. Te entregarán un comprobante con un número de folio, es importante que lo conserves, con este número podrás verificar el estatus de tu trámite en el Sistema de Consulta.

### 4. Confirma su recepción

Una vez que tu trámite sea validado, te enviaremos por mensajería la credencial a tu domicilio. Deberás confirmar que la has recibido, al hacerlo será válida para que puedas votar e identificarte.



## ¿Necesitas ayuda?

### Llama a INEtel

Desde cualquier parte del país sin costo: 800 433 2000

Desde Estados Unidos sin costo: 1 (866) 986 8306

Desde otros países por cobrar: +52 (55) 5481 9897

Disponibles de lunes a viernes de 9:00 a 18:00 h.

Escribe por correo electrónico: [inetelmx@ine.mx](mailto:inetelmx@ine.mx)

Horario: 24 h. Tiempo de respuesta: al día siguiente hábil de recibir la solicitud

## Fechas importantes para 2024

Tienes hasta el 22 de enero de 2024 para solicitar tu credencial de elector.

Si cumples 18 años antes del 2 de junio de 2024, puedes tramitar tu credencial, tienes hasta el 22 de enero de 2024.

Tienes del 1 de septiembre de 2023 al 20 de febrero de 2024 para avisarle al INE que quieres votar.

## Para ejercer tu derecho en México existen tres modalidades de votación

Las y los mexicanos residentes en el extranjero pueden votar a través de tres modalidades de acuerdo con el artículo 329 de la Ley General de Instituciones y Procedimientos Electorales (LGIPE).

A continuación, te presentamos las modalidades de votación:

- 1. Voto electrónico** por internet. Se envía las claves de acceso al correo electrónico registrado.



- 2. Voto postal.** Se envía el Paquete Electoral Postal por correo a tu domicilio, votas y lo regresas al INE.



- 3. Voto presencial.** El ciudadano acude de forma presencial a votar a las sedes consulares participantes.





## Tramita tu INE

**“Es crucial que todas las personas en edad de votar que viven en el extranjero tengan la accesibilidad para ejercer su voto libremente donde se garantice su participación”.**



## 1. Voto electrónico por internet

En 2024, la ciudadanía residente en el extranjero podrá votar por la modalidad electrónica, de manera segura, a través del Sistema de Voto Electrónico por Internet (SIVEI).

Para ello, la ciudadanía deberá registrarse a partir del 1 de septiembre de 2023, una vez registrado en la Lista Nominal de Electores Residentes en el Extranjero, el usuario y clave de acceso al sistema será enviado al correo electrónico proporcionado.



# Te compartimos los pasos a seguir para emitir tu voto por internet

A continuación, la ciudadanía podrá ver los pasos a seguir para emitir su voto y darse una idea del proceso:

## 1 Ingresar por primera vez al SIVEI

- Mediante SMS: recibirás un mensaje con un código de seis dígitos, el cual tendrás que ingresar en el recuadro correspondiente dentro del SIVEI.
- Mediante código QR: para esta opción, deberás descargar la app en tu teléfono celular.

## 2 Emite tu voto

- Una vez realizado el primer acceso en el sistema y definida la contraseña, ¡podrás votar!

## 3 Verifica la emisión de tu voto

- Una vez que votaste, podrás verificarlo en la misma página.

A través de esta modalidad podrás votar **del 18 de mayo al 2 de junio de 2024**.

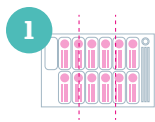


## 2. Voto postal

Recibirás un paquete que contendrá lo siguiente:

- **La boleta electoral** que servirá para ejercer tu derecho a elegir el cargo de gubernatura si eres de Ciudad de México, Chiapas, Guanajuato, Jalisco, Morelos, Puebla o Yucatán.
- **Dos instructivos**, uno que explica cómo marcar de manera adecuada tu preferencia; y el segundo, para saber cómo enviar de regreso tu voto.
- **Sobre pequeño** del mismo color de la boleta electoral en el que se deberá introducir la boleta electoral una vez se encuentre marcada con tu voto.
- **Un sobre con la guía prepagada** para que envíes tu sobre pequeño, el que contiene tu voto, al INE, sin costo para ti. Este sobre ya está listo y prellenado para su regreso a México.

Estos son los pasos que debes seguir para enviar tu voto una vez lo hayas emitido:



Dobla la boleta en tres partes, sin remarcar los dobleces.



Guarda la boleta en el sobre pequeño de su mismo color.



Cierra el sobre pequeño que contiene la boleta electoral para garantizar la secrecía de tu voto.



Introduce el sobre pequeño en el sobre que ya cuenta con la guía prepagada para su envío al INE, sin costo para ti, y asegúrate de cerrarlo muy bien.

Fuente: <https://www.votoextranjero.mx/web/vmre/voto-postal>

El regreso de tu voto al INE ya está prepagado, por lo que no deben solicitarte ningún pago adicional. Si tienes algún contratiempo en el envío, contáctanos al 1(866) 986 8306 desde Estados Unidos o al +52(55) 5481 9897 desde el resto del mundo.

La fecha límite para que el INE reciba tu voto y cuente para la elección es el **1 de junio de 2024** a las 8:00 h (Tiempo del Centro de México), por lo que te recomendamos tomar en cuenta las siguientes fechas límite de envío:

País / Región	Tiempo para que llegue tu paquete
África	9 días
Asia	9 días
Europa	8 días
Centroamérica, el Caribe y América del Sur	8 días
Estados Unidos y Canadá	7 días



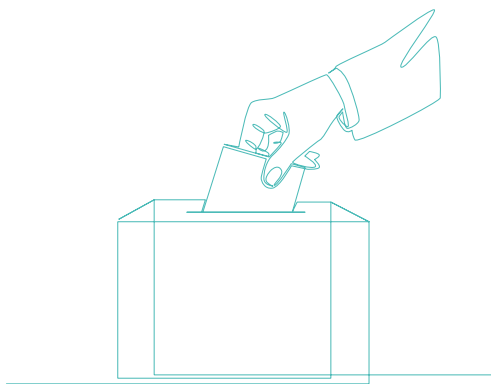
### 3. Voto presencial

El INE, en conjunto con la Secretaría de Relaciones Exteriores, implementará la segunda prueba piloto de votación presencial en consulados para que la ciudadanía residente en el extranjero pueda emitir su voto.

Por ello, se instalarán **Módulos Receptores de Votación** en algunas sedes consulares.

**En estos módulos podrán ejercer su voto las ciudadanas y ciudadanos con las siguientes características:**

- Con credencial para votar tramitada en México vigente, que se hayan registrado para votar, bajo la modalidad presencial;
- Con credencial para votar emitida en el extranjero vigente, siempre y cuando no se hayan registrado para votar y elegido la modalidad electrónica o postal.



Para emitir el sufragio por esta modalidad, las y los ciudadanos deberán acudir a alguno de los Módulos Receptores de Votación, con su credencial para votar y seguir los siguientes pasos:

### Paso 1

Identificarse con la Credencial para Votar ante los funcionarios del Módulo Receptor de Votación, quienes verificarán que la o el ciudadano se encuentre en la Lista Nominal de Electores Residentes en el Extranjero y, en su caso, proporcionarán la información de acceso al sistema de votación;



### Paso 2

Una vez con los datos de acceso, la ciudadanía deberá pasar a la estación de votación y ejecutar lo siguiente:

- Escanear el código de apertura;
- Visualizar la oferta electoral; y
- Seleccionar la opción de su preferencia, confirmar su selección y emitir su voto;

### Paso 3

El funcionario del Módulo Receptor de Votación aplicará líquido indeleble en el dedo pulgar derecho, marcará la Credencial para Votar y la entregará a la o el ciudadano.



# Participa desde el extranjero

## Candidatos migrantes

En la Ciudad de México, Durango, Guanajuato, Guerrero, Jalisco, Nayarit, Oaxaca, Tamaulipas y Zacatecas no solo se ha reconocido el derecho a votar de las personas residentes en el extranjero, sino también a ser votadas, es decir, a postularse para acceder a un cargo de representación política, a través de la figura conocida coloquialmente como «diputación migrante». Cada uno de estos estados tienen reglas y procedimientos diferentes.

En el caso de Jalisco, los partidos políticos deberán postular al menos una fórmula para diputación local por mayoría relativa con personas jaliscienses en el extranjero; o bien, una candidatura en los primeros diez lugares de la lista de diputaciones por representación proporcional deberá ser para personas jaliscienses residentes en el extranjero.

Podrás encontrar mayor información en la página Jalisco Vota Extranjero <https://www.iepcjalisco.org.mx/JaliscoVotaExtranjero/>.

## Mecanismos de participación ciudadana desde el extranjero

Los mecanismos de participación ciudadana son formas no electorales para participar en la vida pública a través de la propuesta de nuevas leyes, políticas públicas o consultas populares.

Entre esos mecanismos se encuentran la iniciativa ciudadana, referéndum, plebiscito, consulta popular o revocación de mandato. Para conocer más información consulta el apartado de participación ciudadana del IEPC Jalisco.



## **¿Cómo puedo participar desde el extranjero?**

El IEPC Jalisco reglamentó la participación de jaliscienses en el extranjero en estos mecanismos a través de las siguientes formas:

- Emitir su opinión en las jornadas consultivas;
- Las personas jaliscienses residentes en el extranjero tendrán derecho a fungir como representante común de las solicitudes de mecanismos de participación ciudadana, únicamente de carácter estatal; y
- Firmar y apoyar alguna solicitud de mecanismo de participación ciudadana.

Para facilitar su participación, el IEPC Jalisco contará con una plataforma para solicitar mecanismos desde cualquier lugar.

Para desbloquear tus recuerdos...

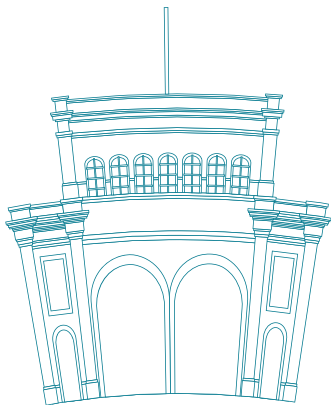
### **Te acuerdas de.... los domingos en familia**

¿Te acuerdas cuando los domingos te despertaba el olor de los chilaquiles de tu abuelita? Y después de limpiar el plato con tu birote salado, la familia se iba de paseo al centro. Luego de visitar el Hospicio Cabañas se iban de compras al mercado San Juan de Dios. Y, si el calor y el ánimo lo permitían, se pasaban a la Plaza de los Mariachis, para tomarse unas bien muertas y cantar unas de rompe y rasga. Para rematar, no faltaba en la noche garnachear en el jardín unos salchipulpos, un elote y de postre unos churros recién hechos.



## Te acuerdas de.... los paseos

Cómo olvidar las mañanas heladas y con neblina de los pueblos serranos, acompañadas por un cafecito de olla bien calentito. Sus largas caminatas por los bosques, escuchando solo el sonido del viento y las aves. Por las tardes, ya bien hambreados, botanear unos cueritos en los portales, acompañados de un rico ponche de frutas. O los días de Semana Santa que se prestaban para ir a la playa en familia y con los cuates, pasear por el malecón con una nieve de garrafa. O simplemente los paseos en lancha, que con suerte te permitían pescar la comida del día. ¡Más fresco imposible!

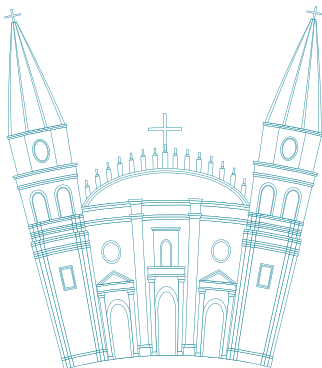


## Te acuerdas de... las tradiciones

El que no haya estado en la Romería no conoce Jalisco. Madrugar y escuchar el sonido de los cascabeles y latigazos por todos lados, abrigarte con el calorcito del gentío que se junta y acabar en la basílica de Zapopan es algo memorable. ¿Recuerdas la inolvidable camaradería de ir caminando a Talpa? Sus paisajes, las reflexiones y sentimientos de hacer un tremendo peregrinaje.

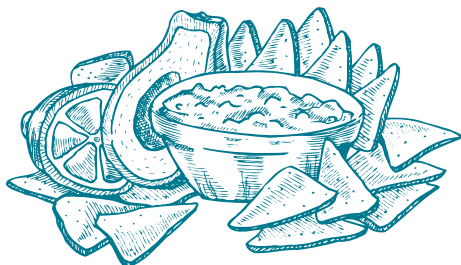
Aunque es más fácil visitar los siete templos, porque siempre acabas comiéndote unas riquísimas empanadas, por lo menos siete.

Y como buen jalisciense, sabes lo que es llover de a de veras. Recordarás las empanadas que nos dimos saltando las “tormentitas”.



## Te acuerdas de... la comida

Eso sí, que para comer no cantamos mal las rancheras, porque nomás para desayunar nos preparamos una torta ahogada, le seguimos con unos taquitos de barbacoa bien doraditos o unos de birria de chivo. Para la sagrada botana, no pueden faltar unos camotitos de cerro y si hace calor, un tejuino bien helado con su nieve de limón. Le seguimos con una carne en su jugo con sus respectivos frijolitos. Y ya para cenar las opciones no son pocas: un pozolito, enchiladas o sopes y si andamos a dieta, una verduritas cocidas con chile, sal y limón. Y eso sí, nunca puede faltar la deliciosa jericalla para cerrar con broche de oro.

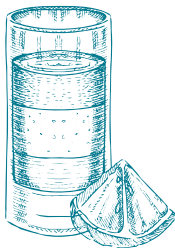


## Te acuerdas de... la diversión

Una de las cosas más divertidas es ir al Estadio Jalisco a ver un partido Chivas contra Atlas. Yo creo que casi nunca he gritado tanto, hasta se siente que tiembla el estadio.

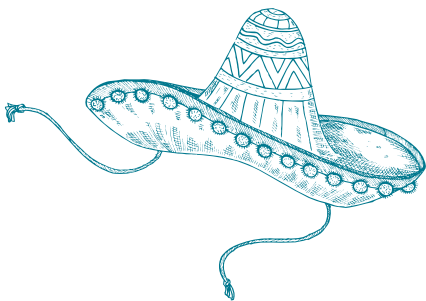
Para nuestros parientes menos aventureros, algo más tranquilo es agarrar carretera y disfrutar el hermoso paisaje agavero, para después visitar los pueblos de alrededor, tomar unos cantaritos y conocer su amable gente y rica cultura.

Y cuando se puede, pasar el día en un lienzo charro, acompañado de unos deliciosos tequilitas viendo todas las competencias. Y ya al final del día, si se puede, raspar la suela con unas quebraditas hasta que el cuerpo aguante.



Aunque no hayas nacido en Jalisco, eres de Jalisco, aunque lleves más de diez años fuera de Jalisco, eres de Jalisco, te extrañamos. Jalisco siempre va a estar cerca de ti, ya sea escuchando a Chente, viendo una película de Guillermo del Toro, acompañando al Canelo en sus victorias, poniéndote la gorra de Checo y abrazando a tu gente querida; porque, pase lo que pase, estés donde estés, Jalisco siempre va a ser tu tierra.

Tu lugar en el comedor, en la Romería o en el Estadio Jalisco siempre estará reservado para ti, como tu lugar en las elecciones, mientras vuelves, mándanos tu voto.





*¡Te extraño,*  
**Jalisco!**

**Y allí estaré con mi voto**





## Referencias de consulta

- <sup>1</sup> Organización de las Naciones Unidas. Informe sobre las migraciones en el mundo 2020.
- <sup>2</sup> Población mexicana en el mundo 2020. Secretaría de Relaciones Exteriores/ Instituto de los Mexicanos en el Exterior.
- <sup>3</sup> Fuente: Fundación BBVA, Secretaría de Gobernación. (2022). [Anuario de migración y remesas México 2022]. Recuperado el 10 de agosto del 2023 de [www.bbvaesearch.com/wp-content/uploads/2022/09/Anuario\\_Migracion\\_y\\_Remesas\\_2022.pdf](http://www.bbvaesearch.com/wp-content/uploads/2022/09/Anuario_Migracion_y_Remesas_2022.pdf)
- <sup>4</sup> Fuente: Expansión. (s.f). [México- Emigrantes totales] Recuperado el 10 de agosto del 2023 de [datosmacro.expansion.com/demografia/migracion/emigracion/mexico](https://datosmacro.expansion.com/demografia/migracion/emigracion/mexico)
- <sup>5</sup> Cervantes y Jiménez. (2022). [Contracción de la población mexicana inmigrante en Estados Unidos]. Recuperado el 10 de agosto de <https://www.cemla.org/foroderemesas/notas/2022-12-notas-de-remesas.pdf>
- <sup>6</sup> Fuente: Fundación BBVA, Secretaría de Gobernación. (2022). [Anuario de migración y remesas México 2022]. Recuperado el 10 de agosto del 2023 de [www.bbvaesearch.com/wp-content/uploads/2022/09/Anuario\\_Migracion\\_y\\_Remesas\\_2022.pdf](http://www.bbvaesearch.com/wp-content/uploads/2022/09/Anuario_Migracion_y_Remesas_2022.pdf)
- <sup>7</sup> Fuente: Fundación BBVA, Secretaría de Gobernación. (2022). [Anuario de migración y remesas México 2022]. Recuperado el 10 de agosto del 2023 de [www.bbvaesearch.com/wp-content/uploads/2022/09/Anuario\\_Migracion\\_y\\_Remesas\\_2022.pdf](http://www.bbvaesearch.com/wp-content/uploads/2022/09/Anuario_Migracion_y_Remesas_2022.pdf)
- <sup>8</sup> Fuente: Instituto de Información Estadística y Geográfica de Jalisco (IIEG). (2022). [Índice de intensidad migratoria de Jalisco 2020]. Recuperado el 10 de agosto del 2023 de [iieg.gob.mx/ns/wp-content/uploads/2022/07/%C3%8DndiceIntensidadMigratoria2020.pdf](https://www.iieg.gob.mx/ns/wp-content/uploads/2022/07/%C3%8DndiceIntensidadMigratoria2020.pdf)
- <sup>9</sup> Fuente: Fundación BBVA, Secretaría de Gobernación. (2022). [Anuario de migración y remesas México 2022]. Recuperado el 10 de agosto del 2023 de [www.bbvaesearch.com/wp-content/uploads/2022/09/Anuario\\_Migracion\\_y\\_Remesas\\_2022.pdf](http://www.bbvaesearch.com/wp-content/uploads/2022/09/Anuario_Migracion_y_Remesas_2022.pdf)
- <sup>10</sup> Fuente: Fundación BBVA, Secretaría de Gobernación. (2022). [Anuario de migración y remesas México 2022]. Recuperado el 10 de agosto del 2023 de [www.bbvaesearch.com/wp-content/uploads/2022/09/Anuario\\_Migracion\\_y\\_Remesas\\_2022.pdf](http://www.bbvaesearch.com/wp-content/uploads/2022/09/Anuario_Migracion_y_Remesas_2022.pdf)
- <sup>11</sup> Fuente: Fundación BBVA, Secretaría de Gobernación. (2022). [Anuario de migración y remesas México 2022]. Recuperado el 10 de agosto del 2023 de [www.bbvaesearch.com/wp-content/uploads/2022/09/Anuario\\_Migracion\\_y\\_Remesas\\_2022.pdf](http://www.bbvaesearch.com/wp-content/uploads/2022/09/Anuario_Migracion_y_Remesas_2022.pdf)
- <sup>12</sup> Fuente: Fundación BBVA, Secretaría de Gobernación. (2022). [Anuario de migración y remesas México 2022]. Recuperado el 10 de agosto del 2023 de [www.bbvaesearch.com/wp-content/uploads/2022/09/Anuario\\_Migracion\\_y\\_Remesas\\_2022.pdf](http://www.bbvaesearch.com/wp-content/uploads/2022/09/Anuario_Migracion_y_Remesas_2022.pdf)
- <sup>13</sup> Centro de Estudios Migratorios. (2022). [Diagnóstico de la movilidad humana en Jalisco]. Recuperado el 10 de agosto del 2023 de [www.politicamigratoria.gob.mx/work/models/PoliticaMigratoria/CPM/foros\\_regionales/multimedia/diag\\_Jali.pdf](http://www.politicamigratoria.gob.mx/work/models/PoliticaMigratoria/CPM/foros_regionales/multimedia/diag_Jali.pdf)

*Pasaporte Democrático* se imprimió en Guadalajara, Jalisco, en septiembre de 2023, en DPI Diseño Punto Impresión, Orozco y Berra 229, Col. La Loma, CP 44400, Guadalajara, Jalisco. Tiraje: 1 500 ejemplares. Está dedicado a todas las personas jaliscienses que viven en el extranjero.

# **Instituto Electoral y de Participación Ciudadana del Estado de Jalisco**

## **Consejera presidenta**

Paula Ramírez Höhne

## **Consejeras y consejeros electorales**

Silvia Guadalupe Bustos Vásquez

Zoad Jeanine García González

Miguel Godínez Terríquez

Moisés Pérez Vega

Brenda Judith Serafín Morfín

Claudia Alejandra Vargas Bautista

## **Secretario Ejecutivo**

Christian Flores Garza

## **Director Ejecutivo de Participación Ciudadana y Educación Cívica**

Carlos Javier Aguirre Arias

## **Directora de Educación Cívica**

Larisa Martínez Flores

## **Director de Participación Ciudadana**

Carlos Manuel Chávez Verdín

## **Directora Editorial**

Sayani Mozka Estrada

Equipo de investigación y contenidos: Renata Rocha, Brenda Luna y Perla Martínez. Directora del equipo editorial: Sayani Mozka; diseño y diagramación: Graciela Castro; cuidado de la edición: Felipe de Jesús Ponce Barajas; corrección: Nestor Pérez.

Esta obra se produjo para la difusión de los valores democráticos, la cultura cívica y la participación ciudadana, por lo tanto, es gratuita.

*Pasaporte democrático*, 1ª edición, 2023.

D. R. © 2023, Instituto Electoral y de Participación Ciudadana del Estado de Jalisco, Parque de las Estrellas 2764, col. Jardines del Bosque, C.P. 44520, Guadalajara, Jalisco. [www.iepcjalisco.org.mx](http://www.iepcjalisco.org.mx).

Todos los derechos reservados conforme a la ley.

Impreso y hecho en México.